



ELEKTRA  
METTAUERTAL  
UND UMGEBUNG

## **Informationen zur Urabstimmung**

Einladung zur schriftlichen  
Stimmabgabe bis zum  
25. Juni 2026

## **Geschäftsbericht 2025**

## Impressum

Herausgeberin:  
Elektra Mettauertal und Umgebung  
Hauptstrasse 164  
5277 Hottwil  
Telefon 062 867 20 80  
Webseite [www.emu-hottwil.ch](http://www.emu-hottwil.ch)  
Gestaltung und Redaktion:  
Jolanda John  
Adrian Bürki  
Vinzenz Bindschädler  
Fotos und Grafiken:  
Elektra Mettauertal und Umgebung  
Druck:  
Oeschger Druck  
Ocostrasse 20  
5330 Bad Zurzach



Das Zeichen für  
verantwortungsvolle  
Waldwirtschaft

---

**Information**  
zur  
Generalversammlung  
der  
Elektra Mettauertal und Umgebung  
Genossenschaft

**Schriftliche Stimmabgabe bis Mittwoch, 25. Juni 2026**  
(bei der EMU eintreffend)

an die  
interne Revisionsstelle

**Traktanden**

1. Grusswort
2. Protokoll der schriftlichen Generalversammlung vom 27.06.2025
  - Genehmigung Protokoll
3. Geschäftsbericht über das Geschäftsjahr 2025
  - Genehmigung des Geschäftsberichtes
4. Finanzen 2025
5. Revisionsberichte
6. Beschlussfassung
  - Genehmigung der Bilanz und Erfolgsrechnung 2025
  - Gewinnverwendung
  - Entlastung der Verwaltung und der Betriebsführung
7. Verschiedenes

Alle Genossenschafterinnen und Genossenschafter der Elektra Mettauertal und Umgebung, Genossenschaft sind herzlich eingeladen, an der schriftlichen Stimmabgabe teilzunehmen. Gemäss den geltenden Statuten sind die Eigentümer von Liegenschaften oder Stockwerkeigentümer, mit Sitz im Versorgungsgebiet der EMU, als Genossenschafter im Register eingetragen.

Die Einladung zur schriftlichen Stimmabgabe wird in adressierter Form zugestellt und gilt als Genossenschafter-Stimmausweis.

Freundliche Grüsse  
Elektra Mettauertal und Umgebung



## Inhaltsverzeichnis

Traktandum 1 .....	1
Grusswort.....	1
Traktandum 2 .....	2
Protokoll Generalversammlung .....	2
Antrag 1 an die EMU-Genossenschafter - Protokoll .....	5
Traktandum 3 .....	6
Geschäftsbericht 2025.....	6
Allgemeines .....	6
Bautätigkeit / Bericht Technik .....	9
Antrag 2 an die EMU-Genossenschafter - Geschäftsbericht .....	16
Traktandum 4 .....	17
Finanzen 2025.....	17
Bilanz.....	17
Erfolgsrechnung .....	19
Anhang zur Jahresrechnung .....	21
Investitionen .....	22
Traktandum 5 .....	24
Revision .....	24
Bericht interne Revision.....	24
Revisionsbericht externe Revision .....	25
Traktandum 6 .....	26
Beschlussfassung.....	26
Antrag 3 an die EMU-Genossenschafter – Bilanz-, Erfolgsrechnung.....	26
Antrag 4 an die EMU-Genossenschafter - Gewinnverwendung.....	26
Antrag 5 an die EMU-Genossenschafter - Entlastung .....	26
Traktandum 7 .....	27
Verschiedenes .....	27
Antrag 6 und 7 .....	27
Antrag 6 an die EMU-Genossenschafter – siehe Webseite.....	27
Antrag 7 an die EMU-Genossenschafter – siehe Webseite.....	27
Kundenportal – Zeitreihen .....	28
Stromkennzeichnung.....	30
Organe der Genossenschaft .....	32
Kontakt .....	33
Anleitung zur Abstimmung .....	34
Stimmkarte.....	36

---

## Traktandum 1

### Grusswort

Liebe Genossenschafterinnen, liebe Genossenschafter,  
Das Geschäftsjahr 2025 stand für die Elektra Mettauertal und Umgebung im Zeichen bedeutender Veränderungen in der Schweizer Energiepolitik. Mit dem Inkrafttreten des neuen Stromgesetzes per 1. Januar 2025 hat die Schweiz einen entscheidenden Schritt hin zu einer nachhaltigen und sicheren Energieversorgung gemacht. Dieses Gesetz schafft die Grundlage für einen beschleunigten Ausbau erneuerbarer Energien und stärkt gleichzeitig die Versorgungssicherheit unseres Landes.

Für regionale Energieversorger wie uns ergeben sich daraus sowohl neue Chancen als auch zusätzliche Verantwortung. Die gesetzlichen Rahmenbedingungen fördern gezielt den Ausbau der Photovoltaik, unter anderem durch vereinfachte Bewilligungsverfahren, neue Förderinstrumente sowie klare Regelungen zur Abnahme und Vergütung von eingespeistem Solarstrom. Gleichzeitig gewinnen neue Modelle wie lokale Elektrizitätsgemeinschaften und Zusammenschlüsse zum Eigenverbrauch weiter an Bedeutung und stärken die dezentrale Energieversorgung.

In diesem dynamischen Umfeld konnten wir unsere Rolle als verlässlicher Energiepartner in der Region weiter festigen. Unser Engagement gilt dabei nicht nur einer sicheren und wirtschaftlichen Stromversorgung, sondern zunehmend auch der aktiven Mitgestaltung der Energiewende vor Ort.

Ein zentraler Baustein dieser Strategie ist unser Beteiligungsmodell **EMU SolarShare**. Dieses ermöglicht es Kundinnen und Kunden, sich direkt an regional produzierter Solarenergie zu beteiligen – unabhängig von eigenen Dachflächen. Damit greifen wir einen zentralen Trend der Schweizer Energiepolitik auf: die stärkere Einbindung der Bevölkerung in die Energieproduktion sowie die Förderung lokaler Wertschöpfung. Angesichts des weiterhin dynamischen Ausbaus der Solarenergie – deren Anteil am Strommix kontinuierlich steigt – sehen wir in solchen Modellen grosses Potenzial für die Zukunft. Parallel dazu investieren wir gezielt in die Weiterentwicklung und Digitalisierung unserer Netzinfrastruktur. Diese Investitionen sind notwendig, um den steigenden Anforderungen durch dezentrale Einspeisung, Elektromobilität und neue Verbrauchsgewohnheiten gerecht zu werden.

Mit Blick auf den Geschäftsverlauf im letzten Jahr freut es mich sehr, Ihnen berichten zu können, dass die EMU ein weiteres, erfolgreiches Jahr abschliessen konnte. Mit dieser Ausgangslage ist sichergestellt, dass die EMU auch im 111. Geschäftsjahr die Region tagtäglich mit hoher Verfügbarkeit mit Strom versorgen kann. Unser Dank gilt unseren Mitarbeitenden, die mit ihrem Engagement und ihrer grossen Fachkompetenz massgeblich zu diesem Erfolg beigetragen haben. Ebenso danken wir Ihnen, geschätzte Kundinnen und Kunden sowie Partner, für Ihr Vertrauen und Ihre Verbundenheit mit unserer Unternehmung.

Gemeinsam gestalten wir die Energiezukunft – regional verankert, nachhaltig ausgerichtet und im Einklang mit den energiepolitischen Zielen der Schweiz.



Freundliche Grüsse

Der Präsident  
Vinzenz Bindschädler

---

## Traktandum 2

### Protokoll Generalversammlung

#### Geschäftsbericht 2024

#### Protokoll der Urabstimmung vom Freitag, 27.06.2025

#### Auszählung der Stimmzettel in Hottwil

Sämtliche 1089 GenossenschaftlerInnen wurden eingeladen, ihre Stimme zu den einzelnen Anträgen bis zum 26. Juni 2025 abzugeben.

Die Einladung zur schriftlichen Stimmabgabe wurde termingerecht versandt.

Die einzelnen Traktanden sind in der Broschüre «Informationen zur Urabstimmung» ausführlich erläutert.

Die Möglichkeit, bis zum 10. Juni 2025 Anträge schriftlich einzureichen, wurde nicht genutzt.

Die Auszählung der eingegangenen Stimmzettel erfolgte in Hottwil am 27. Juni 2025 durch Silvia Knecht und Karin Meier sowie der Geschäftsstelle, vertreten durch Jolanda John, Geschäftsführerin Finanzen und Administration und Hugo Amstad, Mitglied der Verwaltung.

Eingereichte gültige Stimmen 74, das absolute Mehr beträgt 38 Stimmen.

Das „Protokoll schriftliche Stimmabgabe“ vom 27. Juni 2025 zeigt die detaillierten Abstimmungsergebnisse und ist auf [www.emu-hottwil.ch](http://www.emu-hottwil.ch) publiziert.

#### Traktanden

1. Grusswort
2. Protokoll der Urabstimmung vom 29.06.2024
  - Genehmigung Protokoll
3. Geschäftsbericht über das Geschäftsjahr 2024
  - Genehmigung des Geschäftsberichtes
4. Finanzen 2024
5. Revisionsberichte
6. Beschlussfassung
  - Genehmigung der Bilanz und Erfolgsrechnung 2024
  - Gewinnverwendung
  - Entlastung der Verwaltung und der Geschäftsführung
7. Verschiedenes



**1. Grusswort**

Seite 1 der Broschüre «Informationen zur Urabstimmung».

**2. Protokoll der Urabstimmung vom 29.06.2024**

Seite 2 bis 5 der Broschüre «Informationen zur Urabstimmung».

**Antrag 1 an die EMU-Genossenschaftler - Protokoll**

Die Mitglieder der Verwaltung beantragen, das Protokoll der Urabstimmung vom 29.06.2024 zu genehmigen.

Gültige Stimmen	Ja-Stimmen	Nein-Stimmen	Enthaltungen
74	73	1	0

*Das Protokoll der Urabstimmung wird genehmigt.*

**3. Geschäftsbericht über das Geschäftsjahr 2024**

Seite 6 bis 13 der Broschüre «Informationen zur Urabstimmung».

**Antrag 2 an die EMU-Genossenschaftler - Geschäftsbericht**

Die Mitglieder der Verwaltung beantragen, den Geschäftsbericht zu genehmigen.

Gültige Stimmen	Ja-Stimmen	Nein-Stimmen	Enthaltungen
74	73	1	0

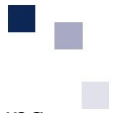
*Der Geschäftsbericht wird genehmigt.*

**4. Finanzen 2024**

Seite 14 bis 20 der Broschüre «Informationen zur Urabstimmung».

**5. Revisionsberichte**

Seite 21 und 22 der Broschüre «Informationen zur Urabstimmung».



## 6. Beschlussfassung

Seite 23 der Broschüre «Informationen zur Urabstimmung».

### **Antrag 3 an die EMU-Genossenschaftler – Bilanz, Erfolgsrechnung**

Die Mitglieder der Verwaltung beantragen, die Bilanz und Erfolgsrechnung 2024 zu genehmigen.

Gültige Stimmen	Ja-Stimmen	Nein-Stimmen	Enthaltungen
74	73	1	0

*Die Bilanz und Erfolgsrechnung 2024 wird genehmigt.*

### **Antrag 4 an die EMU-Genossenschaftler - Gewinnverwendung**

Die Mitglieder der Verwaltung beantragen, die Gewinnverwendung gemäss Seite 18 unten zu genehmigen.

Gültige Stimmen	Ja-Stimmen	Nein-Stimmen	Enthaltungen
74	71	1	2

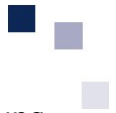
*Die Gewinnverwendung wird genehmigt.*

### **Antrag 5 an die EMU-Genossenschaftler - Entlastung**

Die Mitglieder der Verwaltung beantragen, der Verwaltung und der Geschäftsführung Entlastung zu erteilen.

Gültige Stimmen	Ja-Stimmen	Nein-Stimmen	Enthaltungen
74	72	1	1

*Die Verwaltung und Geschäftsführung werden entlastet.*



---

## 7. Verschiedenes

Seite 24 bis 28 der Broschüre «Informationen zur Urabstimmung».

Es wurden keine schriftlichen Anträge eingereicht.

### **Die Anträge 6 und 7 entfallen**

Für die Richtigkeit:

Der Präsident

Der Protokollführer

Vinzenz Bindschädler

Hugo Amstad

### **Antrag 1 an die EMU-Genossenschaftler - Protokoll**

Die Mitglieder der Verwaltung beantragen, das Protokoll der Generalversammlung vom 27.06.2025 zu genehmigen.

## Traktandum 3

# Geschäftsbericht 2025

### Allgemeines

#### Erfolgreicher Jahresabschluss

Allgemeine Finanzsituation / Risikobeurteilung

Die Liquidität ist sehr gut. Per Ende 2025 betragen die langfristigen, verzinslichen Verbindlichkeiten CHF 650'000. Die langfristigen Verbindlichkeiten sind mit Fälligkeiten im Jahr 2027 (Darlehen CHF 300'000) und 2029 (Hypothek CHF 350'000) fixiert. Eine verzinsliche Verbindlichkeit (Darlehen CHF 200'000) läuft im Jahr 2026 aus. Der Zinsaufwand belastet die Elektra Mettauertal und Umgebung im Jahr 2025 mit CHF 13'215. Der durchschnittliche Zinssatz beträgt per Ende 2025 1.55%.

Die Geschäftsführung informiert die Verwaltung monatlich über die finanzielle Situation. An den ordentlichen, monatlichen Sitzungen behandeln die Mitglieder der Verwaltung die statutarischen Sachgeschäfte. Regelmässig werden Risikobeurteilungen vorgenommen.

#### Revision

Die Revision der Jahresrechnung 2025 wurde von der Revisionsstelle BDO AG Baden-Dättwil, Herr Thomas Stalder durchgeführt. Die Mitglieder der internen Kontrollstelle, Silvia Knecht und Karin Meier unterstützten Herr Stalder bei der Revision. Das Ergebnis der Rechnungsprüfung gab zu keinen Beanstandungen Anlass. An der ordentlichen Sitzung vom 6. Mai 2026 wurde die Prüfung der Jahresrechnung mit den Revisoren, der Verwaltung und der Geschäftsführung besprochen.

#### Personelles

Im Jahr 2025 sind bei der Elektra Mettauertal und Umgebung 3.5 Vollzeitstellen besetzt. Das fest angestellte Personal ist gemäss Reglement bei der PKE Pensionskasse Schweizerische Elektrizitätswerke im Beitragsprimat versichert.

#### Eigenerzeugung / Photovoltaik

Die Zunahme von Photovoltaik-Anlagen im Jahr 2025 beträgt 29 Anlagen sowie die Erweiterung bzw. Vergrösserung von 2 Anlagen. Somit sind im Versorgungsgebiet per Ende 2025 228 Anlagen mit einer AC-Anschlussleistung von etwas über 4.4 MW in Betrieb.

Auch Energiespeicher werden vermehrt installiert, wodurch der Eigenverbrauch stark erhöht werden kann. Per Ende 2025 sind 91 Speicher mit insgesamt rund 1.5 MWh Speicherkapazität installiert.

Die von der EMU vergütete Einspeisemenge der PV-Anlagen in das Verteilnetz im Jahr 2025 beträgt 2.324 MWh. Gegenüber dem Jahr 2024 bedeutet das eine Zunahme von knapp 39%. In den Monaten März bis September führt diese Einspeisemenge oft dazu, dass zu viel Energie im EMU-Netz vorhanden ist. Diese Energie wird in das Vorliegernetz zurückgespeist, was zu höheren Kosten führt. Die im Jahr 2025 zurückgespeiste Energiemenge betrug 0.332 MWh, dies entspricht einer Zunahme gegenüber dem Jahr 2024 von 293%.

## **Ladestationen**

Per Ende 2025 sind 117 Ladestationen in Betrieb, was einer Zunahme von 34 Ladestationen entspricht.

Zu erwähnen gilt, dass für Ladestationen eine Meldepflicht besteht und diese nicht ohne weiteres an die elektrische Hausinstallation angeschlossen werden darf. Zudem sind Ladestationen ab einer Leistung von 3.7 kW sperrpflichtig und müssen vom Verteilnetzbetreiber bei drohenden Überlastungen der Infrastruktur entsprechend abgeschaltet werden können.

## **Stromabsatz**

Trotz des Zubaus der E-Mobilität und von Wärmepumpen sank gegenüber dem Vorjahr der Stromabsatz im Jahr 2025 im Versorgungsgebiet der EMU um 1.28% (eigenbelieferte und fremdbelieferte Kunden). Hier zeigt sich stark der Effekt der Photovoltaikanlagen und der durch die Speicher erhöhte und optimierte Eigenverbrauch.

Gemäss einer provisorischen Schätzung zur Elektrizitätsbilanz des Bundesamtes für Energie BFE, ist der Stromverbrauch der Schweiz im Jahr 2025 um 1.1% gegenüber dem Vorjahr gestiegen. Deutlich mehr Strom als im Vorjahr wurde vor allem in den Monaten Februar (Schalttag-bereinigt) und Oktober verbraucht.

## **Störungsdienst und Piketteinsatz**

Für den Pikettdienst der EMU sind Adrian Bürki, Michael Tröndle, Martin Essig, Heinz Brugger, René Sutter und Reto Kern im Einsatz. Es wurde im Jahr 2025 ein Piketteinsatz geleistet.

## **Verfügbarkeit der Stromversorgung**

Am 21.06.2025 kam es in einer Verteilkabine in Wil zu einem Kurzschluss, wobei es für die direkt angeschlossenen Kunden zu einem Versorgungsunterbruch kam.

Im vorgelagerten Netz kam es am 27.11.2025 zu einem Stromunterbruch aufgrund eines Kabelschadens. Das Verteilnetz der EMU war dadurch ebenfalls ganzheitlich vom Unterbruch betroffen. Nach 26 Minuten konnten der Unterbruch behoben werden.

Für die Unannehmlichkeiten möchten wir uns an dieser Stelle bei allen betroffenen Kunden entschuldigen.

Die Verfügbarkeit der Stromversorgung im EMU-Versorgungsgebiet beträgt unter Berücksichtigung der vorgenannten Ausfälle >99.99%.

## **Carsharing**

Das E-Car-Sharing-Angebot von Swiss E-Car in Mettau entwickelte sich in den ersten drei Betriebsjahren nicht wie erhofft. Deshalb haben sich alle Partner dazu entschieden, das Angebot nach Vertragsablauf von vier Jahren nicht zu verlängern.

Fast zeitgleich hat die Swiss E-Car ebenfalls entschieden, das Angebot schweizweit einzustellen. Hintergrund ist ebenfalls eine zu geringe Nachfrage über alle Standorte gesehen.

Das Angebot kann noch bis Ende Oktober 2026 beansprucht werden.

Die Ladestation bleibt am Standort bestehen und hat anschliessend zwei Ladepunkte.

**Wir bauen für die Sicherheit  
Ihrer Stromversorgung**

Vielen Dank für Ihr Verständnis

**EMU** ELEKTRA  
METTAUERTAL  
UND UMGEBUNG

SEIT ÜBER  
**100 JAHREN**  
STROM FÜR DIE REGION

Telefon: 062 867 2080  
[www.emu-hottwil.ch](http://www.emu-hottwil.ch)

## Bautätigkeit / Bericht Technik

### Netzinfrastruktur / Betrieb, Ausbau und Unterhalt der Anlagen

#### Netzebene 5 – 16kV Netz

##### Hettenschwil

In Hettenschwil wurde im Gebiet Schimättli an der Strickstrasse der Betrieb einer sogenannten Agri-Photovoltaikanlage geplant. Die Anlage wird aufgeständert über einer Obstplantage installiert. Mit 750 kWp Leistung handelt es sich um die leistungsstärkste Anlage in unserem Verteilnetzgebiet. Um die erzeugte Energie abtransportieren zu können, wurde eine Transformatorenstation mit einem 630 kVA-Trafo geplant. Die Anlage selbst wird im 2. Quartal 2026 in Betrieb gehen. Im Jahr 2025 wurde, nebst der Planung und dem Plan-genehmigungsverfahren für die nötigen Baugenehmigungen, die Kabeltrasse erstellt, um die neue Transformatorenstation an das 16kV-Netz anzubinden.



Anlieferung der Kabelschutzrohre für die rund 700 m lange Kabeltrasse



Grabarbeiten und Verlegung der Kabelschutzrohre





Erweiterung der Mittelspannungsanlage in der Transformatorstation 26.

Jetzt kann die Transformatorstation der Agri-PV-Anlage an das Mittelspannungsnetz angeschlossen werden.



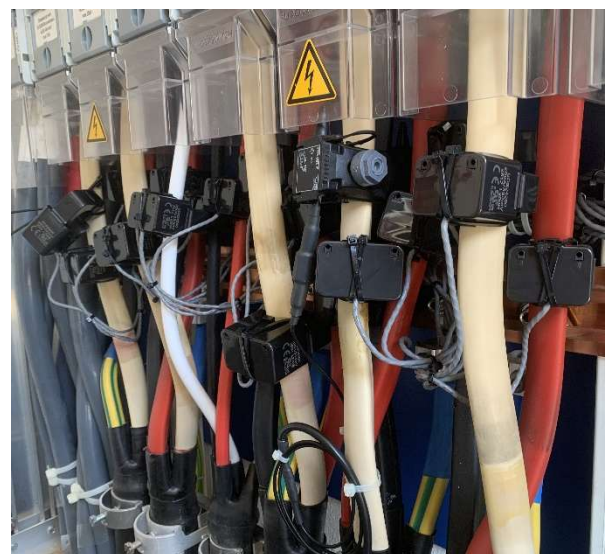
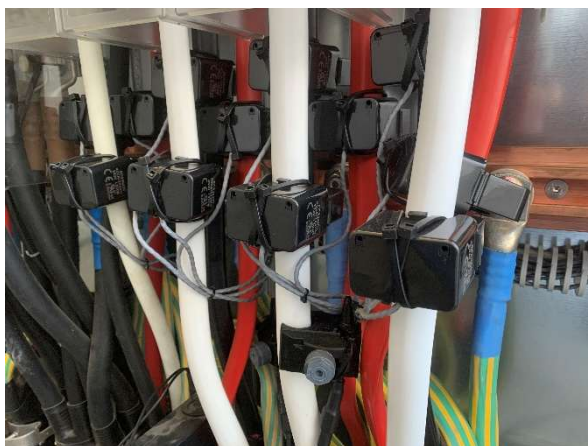
**Netzebene 7 – 230/400V Verteilnetz**

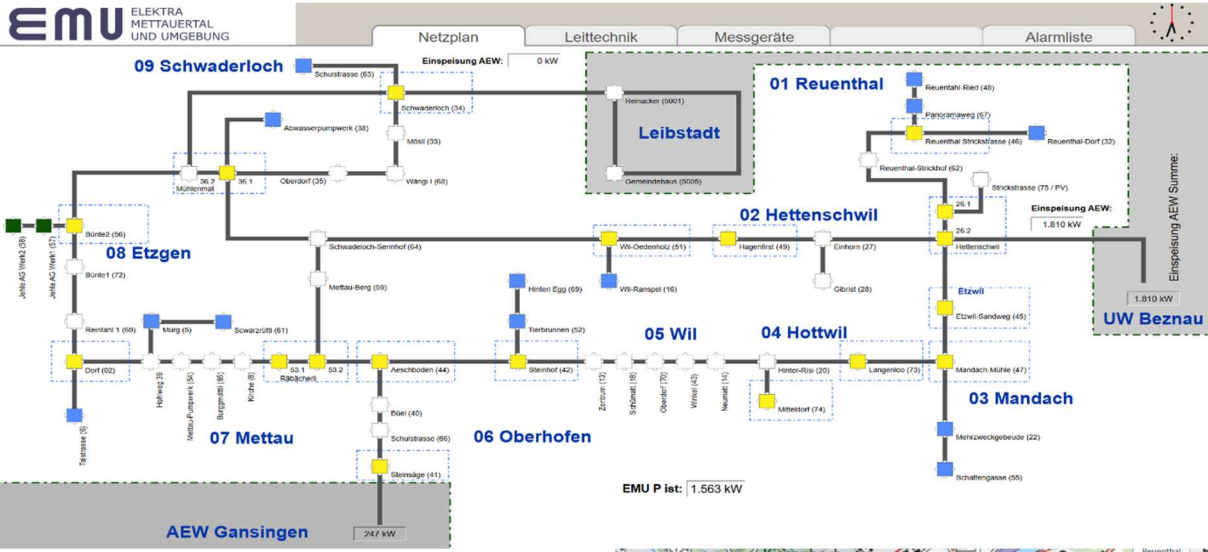
Die Digitalisierung schreitet bei der EMU voran. Damit die auftretenden Stromflüsse und Netzbelastungen zukünftig besser überwacht und visualisiert werden können, werden alle Niederspannungsabgänge in sämtlichen 52 Transformatorstationen in den nächsten Jahren mit Messungen bzw. Energieanalytoren ausgerüstet. Somit kann gewährleistet werden, dass mit den zukünftigen Belastungen im Verteilnetz, aufgrund zunehmender Einspeisungen von Photovoltaikanlagen oder aufgrund des Leistungsbezuges durch Ladestationen und Wärmepumpen, umgegangen werden kann. Zudem kann mit den möglichen Analysen das Netz gezielter ausgebaut oder verstärkt und Investitionen besser geplant werden.



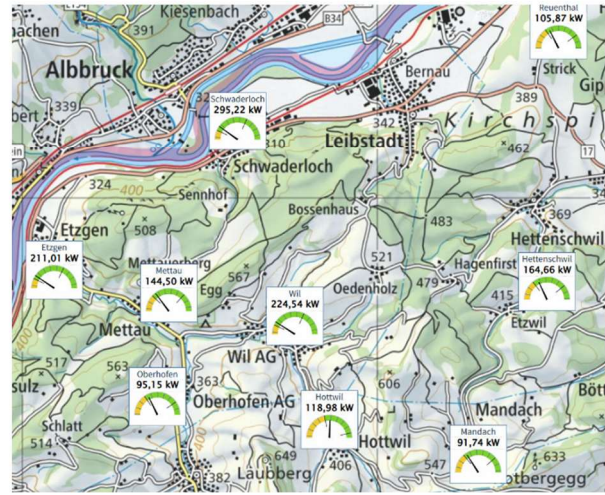
Messgeräte mit Anbindung an das Leitsystem

Stromwandler zur Messung aller relevanten Energiedaten





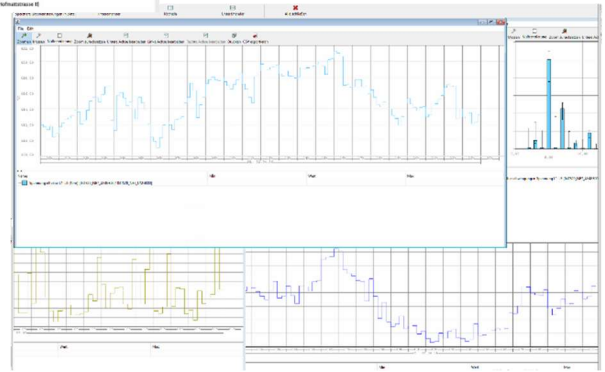
Übersichten im Leitsystem zu den Trafostationen



die Leistungen der Ortschaften



die Möglichkeiten für Visualisierungen und Auswertungen



## Reuenthal

- Erstellen eines neuen Netzanschlusses für das Regenbecken

## Oberhofen



Erstellen einer neuen Verteilkabine an der Hauptstrasse



Erstellen einer neuen Verteilkabine an der Däielmattstrasse

## Mettau

- Erstellen eines Netzanschlusses für ein Mehrfamilienhaus

**Etzgen**

- Rückbau der alten Turmstation



- Auflösung einer alten Muffe, damit zwei Liegenschaften neu einzeln am Verteilnetz angeschlossen sind



### **Schwaderloch**

- Erstellen von zwei Netzanschlüssen für je ein neues Einfamilienhaus

### Ein herzliches Dankeschön

Wir bedanken uns bei allen, die uns im vergangenen Jahr unterstützt haben.

- Den Grundeigentümern, welche uns ihr Land zur Verfügung gestellt haben, für die Aufstellung der Verteilanlagen.
- Den Grundeigentümern, welche für den Einbau von Kabelschutzrohren auf ihrem Grund zugestimmt haben.
- Den Grundeigentümern für das Entgegenkommen und die Mithilfe, um möglichst effizient die Dienstbarkeitsverträge ins Grundbuch einzutragen.
- Für das Verständnis welches uns entgegengebracht wurde für die Stromunterbrüche bei Umschluss- und Unterhaltsarbeiten.
- Bei allen Partnern aus der Region, die mit ihrem tatkräftigen Einsatz für das gute Gelingen unserer Projekte beigetragen haben.
- Dem Pikettdienst, welcher rund um die Uhr für Sie in Bereitschaft steht.

### Antrag 2 an die EMU-Genossenschafter - Geschäftsbericht

Die Mitglieder der Verwaltung beantragen, den Geschäftsbericht zu genehmigen



**Wir sind für Sie unterwegs!**

## Traktandum 4

### Finanzen 2025

#### Bilanz

<b>Aktiven</b>	<b>per 31.12.2025</b>	<b>per 31.12.2024</b>
<b>Umlaufvermögen</b>		
<b>Flüssige Mittel</b>	<b>1'553'055.43</b>	<b>1'019'391.59</b>
<b>Forderungen aus Lieferungen und Leistungen</b>		
Gegenüber Dritten	1'566'866.45	1'684'375.61
./.. Delkredere	-127'000.00	-127'000.00
	<b>1'439'866.45</b>	<b>1'557'375.61</b>
<b>Übrige kurzfristige Forderungen</b>	<b>1'140.81</b>	<b>8'411.94</b>
<b>Vorräte</b>	<b>68'782.23</b>	<b>89'239.93</b>
<b>Aktive Rechnungsabgrenzung</b>	<b>0</b>	<b>0</b>
<b>Total Umlaufvermögen</b>	<b>3'062'844.92</b>	<b>2'674'419.07</b>
<b>Anlagevermögen</b>		
<b>Mobile Sachanlagen</b>		
Maschinen und Geräte	204'516.26	221'108.79
Büromaschinen und EDV-Anlagen	25'814.22	38'814.22
Fahrzeuge	2'420.98	3'420.98
	<b>232'751.46</b>	<b>263'343.99</b>
<b>Immobilie Sachanlagen</b>		
Mittel- und Niederspannungsnetz	626'723.34	877'165.55
Betriebsgebäude	585'109.74	629'109.74
Gebäude und technische Anlagen	361'111.66	357'027.00
Anlagen im Bau	42'998.73	0
	<b>1'615'943.47</b>	<b>1'863'302.29</b>
<b>Total Anlagevermögen</b>	<b>1'848'694.93</b>	<b>2'126'646.28</b>
<b>Total Aktiven</b>	<b>4'911'539.85</b>	<b>4'801'065.35</b>

<b>Passiven</b>	<b>per 31.12.2025</b>	<b>per 31.12.2024</b>
<b>Fremdkapital</b>		
<b>Kurzfristiges Fremdkapital</b>		
Verbindlichkeiten Lieferungen und Leistungen	540'756.62	622'342.23
Kurzfristige verzinsliche Verbindlichkeiten	200'000.00	100'000.00
Übrige kurzfristige Verbindlichkeiten	72'932.80	92'543.08
Passive Rechnungsabgrenzungen	5'000.00	45'000.00
	<b>818'689.42</b>	<b>859'885.31</b>
<b>Langfristiges Fremdkapital</b>		
Langfristige verzinsliche Verbindlichkeiten	650'000.00	850'000.00
Rückstellungen	592'780.19	645'668.15
	<b>1'242'780.19</b>	<b>1'495'668.15</b>
<b>Total Fremdkapital</b>	<b>2'061'469.61</b>	<b>2'355'553.46</b>
<b>Eigenkapital</b>		
Genossenschaftskapital	2'445'511.89	2'313'428.93
Jahresgewinn	404'558.35	132'082.96
<b>Total Eigenkapital</b>	<b>2'850'070.24</b>	<b>2'445'511.89</b>
<b>Total Passiven</b>	<b>4'911'539.85</b>	<b>4'801'065.35</b>

## Erfolgsrechnung

	Rechnung 2025	Rechnung 2024
<b>Nettoerlöse aus Lieferungen und Leistungen</b>		
Erlöse Energie	2'340'860.19	2'653'586.65
Erlöse Netznutzung	2'317'019.38	2'120'874.18
Erlöse Abgaben	629'328.05	864'667.05
Übrige Erlöse	27'360.19	56'755.78
./. Erlösminderungen	-1'800.40	-31'000.00
	<b>5'312'767.41</b>	<b>5'664'883.66</b>
<b>Direkter Aufwand</b>		
Aufwand für Energie	-2'342'372.87	-2'670'060.55
Aufwand für Netznutzung	-634'340.16	-634'839.43
Aufwand für Abgaben	-629'328.05	-864'667.05
Übriger Materialaufwand	-46'946.30	-18'755.74
Fremdarbeiten	-63'763.95	-110'193.54
	<b>-3'716'751.33</b>	<b>-4'298'516.31</b>
	<b>1'596'016.08</b>	<b>1'366'367.35</b>
<b>Bruttogewinn I</b>		
<b>Personalaufwand</b>		
Verwaltung	-19'400.00	-18'700.00
Lohnaufwand Mitarbeitende	-508'306.80	-490'656.00
Sozialversicherungsaufwand	-116'914.90	-113'057.35
Übriger Personalaufwand	-18'757.73	-9'048.90
	<b>-663'379.43</b>	<b>-631'462.25</b>
	<b>932'636.65</b>	<b>734'905.10</b>
<b>Bruttogewinn II</b>		
<b>Übriger betrieblicher Aufwand</b>		
	<b>-280'264.55</b>	<b>-224'428.13</b>
<b>Betriebsergebnis (EBITDA)</b>		
vor Abschreibungen, Finanzerfolg und Steuern	<b>652'372.10</b>	<b>510'476.97</b>

	<b>Rechnung 2025</b>	<b>Rechnung 2024</b>
<b>Betriebsergebnis (EBITDA)</b> vor Abschreibungen, Finanzerfolg und Steuern	<b>652'372.10</b>	<b>510'476.97</b>
<b>Abschreibungen Sachanlagen</b>	<b>-291'000.00</b>	<b>-320'000.00</b>
<b>Betriebsergebnis (EBIT)</b> vor Finanzerfolg und Steuern	<b>361'372.10</b>	<b>190'476.97</b>
<b>Finanzerfolg</b>		
Finanzaufwand	-13'215.00	-12'960.85
Finanzertrag	12'497.80	8'905.31
	<b>-717.20</b>	<b>-4'055.54</b>
<b>Betriebsergebnis (EBT)</b> vor Steuern	<b>360'654.90</b>	<b>186'421.43</b>
Mietzinseinnahmen betriebliche Liegenschaft	21'846.48	21'263.64
Ausserordentlicher Ertrag	108'043.76	4'125.58
Ausserordentlicher Aufwand	-5'533.50	-43'598.09
Betriebsfremder Ertrag	12'503.72	0.00
Betriebsfremder Aufwand	-12'557.06	0.00
	<b>124'303.40</b>	<b>-18'208.87</b>
<b>Jahresgewinn vor Steuern</b>	<b>484'958.30</b>	<b>168'212.56</b>
<b>Direkte Steuern</b>	<b>-80'399.95</b>	<b>-36'129.60</b>
<b>Jahresgewinn</b>	<b>404'558.35</b>	<b>132'082.96</b>

## Anhang zur Jahresrechnung

### Gesetzliche Grundlage

Die vorliegende Jahresrechnung wurde in Übereinstimmung mit den Vorschriften des Schweizerischen Rechnungslegungsrechts, insbesondere den Artikeln 957ff. über die kaufmännische Buchführung und Rechnungslegung, erstellt.

### Bewertungsgrundsätze

#### Sachanlagen

Die Sachanlagen werden zu Anschaffungskosten abzüglich der steuerlich maximal akzeptierten Abschreibungssätze vom Buchwert bilanziert. Betrieblich werden die Sachanlagen linear über die Nutzungsdauer abgeschrieben. Die Differenz zwischen dem betrieblichen und dem handelsrechtlichen Buchwert stellt stille Reserven dar.

Im aktuellen Geschäftsjahr 2025 wurde, analog Vorjahr, eine betriebliche Anlagebuchhaltung vor Genehmigung der Jahresrechnung erstellt. Per 31.12.2025 war der Bestand an stillen Reserven auf der Netzinfrastruktur somit bekannt. Die Nettoauflösung stiller Reserven wird im Folgenden per 31.12.2025 offengelegt.

	31.12.2025 CHF	Vorjahr CHF
<b>Nettoaflösung stiller Reserven</b>	229'374.81	60'693.73
<b>Verpfändete oder abgetretene Aktiven sowie Aktiven unter Eigentumsvorbehalt</b>		
Gebäude (Buchwert)	585'109.74	629'109.74
<b>Verbindlichkeit gegenüber Personalvorsorgeeinrichtung</b>	10'286.10	9'853.40
<b>Vollzeitstellen im Jahresdurchschnitt</b>		
Weniger als zehn Vollzeitstellen im Jahresdurchschnitt	zutreffend	zutreffend
<b>Ausserordentliche, einmalige oder periodenfremde Positionen</b>		
Auflösung Steuerrückstellungen für die Jahre 2020 - 2023	103'056.05	-
Übriger ausserordentlicher Ertrag	4'987.71	4'125.58
<b>Total ausserordentlicher Ertrag</b>	<b>108'043.76</b>	<b>4'125.58</b>
Bildung Arbeitgeberbeitragsreserve	-	-40'000.00
Übrige ausserordentliche Aufwendungen	-5'533.50	-3'598.09
<b>Total ausserordentlicher Aufwand</b>	<b>-5'533.50</b>	<b>-43'598.09</b>

### Betriebsfremder Erfolg

Im betriebsfremden Erfolg werden die Erträge und Aufwendungen für die Ladestation und das E-Carsharing verbucht. In der Erfolgsrechnung 2024 wurden die Erträge im Nettoerlös und die Aufwendungen im betrieblichen Aufwand ausgewiesen. Da der Einfluss auf die Jahresrechnung als nicht wesentlich eingestuft wird, wurde das Geschäftsjahr 2024 nicht angepasst. Zur besseren Vergleichbarkeit wird der betriebsfremde Erfolg für die Jahre 2024 und 2025 nachfolgend separat offengelegt:

Betriebsfremder Ertrag	12'503.72	16'402.02
Betriebsfremder Aufwand	-12'557.06	-18'425.62
<b>Total ausserordentlicher Aufwand</b>	<b>-53.34</b>	<b>-2'023.60</b>

### Verwendung des Gewinns

Der Gewinn wird gemäss den Statuten dem Genossenschaftskapital gutgeschrieben.

## Investitionen

<b>Investitionsvolumen</b>		<b>2025</b>	<b>2024</b>	<b>2023</b>	<b>2022</b>
<b>16 kV-Netz (NE5)</b>		<b>156'567</b>	<b>168'133</b>	<b>280'035</b>	<b>22'315</b>
NS-Werkanlagen Reuenthal		3'770	0	0	4'497
NS-Werkanlagen Leuggern*		0	0	0	2'745
NS-Werkanlagen Mandach		0	0	26'507	1'514
NS-Werkanlagen Hottwil		0	10'577	10'991	251
NS-Werkanlagen Wil		0	23'518	1'926	3'041
NS-Werkanlagen Oberhofen		40'761	1'672	0	0
NS-Werkanlagen Mettau		8'479	2'113	2'639	20'671
NS-Werkanlagen Etzgen		10'159	8'395	63'008	5'812
NS-Werkanlagen Schwaderloch		3'127	430	13'289	181'706
NS-Werkanlagen NS-Allgemein		0	0	4'058	20'302
<b>0.4 kV-Netz / Schalt- und Rundsteueranlagen</b>		<b>66'296</b>	<b>46'705</b>	<b>122'418</b>	<b>240'539</b>
Betriebsgebäude		0	0	0	0
<b>Investitionsausgaben Werkanlagen</b>	1	<b>222'863</b>	<b>214'838</b>	<b>402'453</b>	<b>262'854</b>
<b>Investitionseinnahmen</b>	2	<b>-243'222</b>	<b>-64'560</b>	<b>-182'018</b>	<b>-101'550</b>
<b>Total Nettoinvestitionen Werkanlagen</b>		<b>-20'359</b>	<b>150'278</b>	<b>220'435</b>	<b>161'304</b>
Betriebseinrichtungen		0	0	0	0
Werkzeuge und Maschinen		0	0	0	0
Fahrzeuge		0	0	0	0
EDV Hard- und Software		0	0	0	0
Zählerablesesystem		407	9'074	1'788	5'320
Zähler und Rundsteuerempfänger		10'322	16'987	9'454	9'418
Netzinformationssystem		22'678	0	0	0
<b>Total Investitionen mobile Sachanlagen</b>	1	<b>33'407</b>	<b>26'061</b>	<b>11'242</b>	<b>14'738</b>
<b>Total Netto-Investitionen</b>	3	<b>13'048</b>	<b>176'339</b>	<b>231'677</b>	<b>176'042</b>
<b>Abschreibungen Fibu</b>	4	<b>-291'000</b>	<b>-320'000</b>	<b>-336'000</b>	<b>-428'000</b>

\* Ortsteile Hettenschwil, Etzwil und Hagenfirst

### Erläuterungen zu den Investitionen

Die Nummern in der Spalte Investitionsvolumen korrespondieren mit den Nummern der Erläuterungen.

Für das Jahr 2025 betrug das Investitionsbudget 333'000 CHF.

1. Das Investitionsvolumen für das Netz und die mobilen Sachanlagen lag mit insgesamt 256'270 CHF Bruttoinvestitionen (Werkanlagen 222'863 CHF / Mobile Sachanlagen 33'407 CHF) um rund 23% unter dem Budget. Die geplante Sanierung des Lagerplatzes und der Ersatz des Firmenautos wurden nochmals um ein Jahr zurückgestellt.
2. Für Anschluss- und Netzkostenbeiträge konnten 243'222 CHF in Rechnung gestellt werden.
3. Daraus ergeben sich Nettoinvestitionen von 13'048 CHF.
4. Der Abschreibungsaufwand setzt sich wie folgt zusammen:
 

- Zähler	-50'000
- Betriebseinrichtungen und EDV	-13'000
- Fahrzeuge	-1'000
- Mittelspannungs- und Niederspannungsnetz	-156'000
- Betriebsgebäude Hauptstrasse 164 Hottwil	-44'000
- Gebäude Technische Anlagen	-27'000
- Immaterielle Werte	0

Bei den mobilen Sachanlagen wurden folgende Investitionen und Abschreibungen getätigt:

Bruttowerte per 01.01.2025	1'720'733
+ Investitionen laufendes Jahr	33'407
- Wertberichtigung Vorjahre kumuliert	-1'457'389
- Wertberichtigung laufendes Jahr	-64'000
Buchwert per 31.12.2025	232'751

Bei den immobilien Sachanlagen wurden folgende Investitionen und Abschreibungen getätigt:

Bruttowerte per 01.01.2025 / inkl. Anlagen im Bau	11'848'289
+ Nettoinvestitionen laufendes Jahr (mehr Einnahmen)	-63'357
+ Anlagen im Bau	42'999
- Wertberichtigung Vorjahre kumuliert	-9'984'987
- Wertberichtigung laufendes Jahr	-227'000
Buchwert per 31.12.2025 / inkl. Anlagen im Bau	1'615'944

Die Investitionen konnten vollumfänglich eigenfinanziert werden.

---

## Traktandum 5

### Revision

#### Bericht interne Revision

Als Mitglieder der internen Kontrollstelle haben wir zusammen mit der gewählten Revisionsstelle BDO AG, Baden-Dättwil, die Jahresrechnung 2025 der Elektra Mettauertal und Umgebung geprüft.

Die Rechnungsunterlagen standen uns rechtzeitig und vollständig zur Verfügung. Unsere Prüfungsarbeit erfolgte auf der Basis von Stichproben. Die Buchhaltung ist sauber und übersichtlich geführt.

Aufgrund unserer Prüfung sowie des Berichtes der Revisionsstelle beantragen wir der Generalversammlung die vorliegende Jahresrechnung 2025 der Elektra Mettauertal und Umgebung zu genehmigen und den verantwortlichen Organen Entlastung zu erteilen. Für die Rechnungsführung wird der Verwaltung bestens gedankt.

5277 Hottwil, 8. Mai 2026

Für die interne Kontrollstelle

  
Karin Meier

  
Silvia Knecht

## Revisionsbericht externe Revision



Tel. +41 56 483 02 45  
www.bdo.ch  
baden@bdo.ch

BDO AG  
Täferstrasse 16  
5405 Baden-Dättwil

**Bericht der Revisionsstelle zur eingeschränkten Revision**  
An die Generalversammlung der

**Elektra Mettauertal und Umgebung Genossenschaft (EMU), Hottwil**

Als Revisionsstelle haben wir die Jahresrechnung (bestehend aus Bilanz, Erfolgsrechnung und Anhang) der Elektra Mettauertal und Umgebung Genossenschaft (EMU) für das am 31. Dezember 2025 abgeschlossene Geschäftsjahr geprüft.

Für die Jahresrechnung ist die Verwaltung verantwortlich, während unsere Aufgabe darin besteht, die Jahresrechnung zu prüfen. Wir bestätigen, dass wir die gesetzlichen Anforderungen hinsichtlich Zulassung und Unabhängigkeit erfüllen.

Unsere Revision erfolgte nach dem Schweizer Standard zur Eingeschränkten Revision. Demnach ist diese Revision so zu planen und durchzuführen, dass wesentliche Fehlaussagen in der Jahresrechnung erkannt werden. Eine eingeschränkte Revision umfasst hauptsächlich Befragungen und analytische Prüfungshandlungen sowie den Umständen angemessene Detailprüfungen der beim geprüften Unternehmen vorhandenen Unterlagen. Dagegen sind Prüfungen der betrieblichen Abläufe und des internen Kontrollsystems sowie Befragungen und weitere Prüfungshandlungen zur Aufdeckung deliktischer Handlungen oder anderer Gesetzesverstösse nicht Bestandteil dieser Revision.

Bei unserer Revision gemäss Art. 906 Abs. 1 OR in Verbindung mit Art. 729a Abs. 1 OR sind wir nicht auf Sachverhalte gestossen, aus denen wir schliessen müssten, dass die Jahresrechnung und der Antrag der Verwaltung nicht dem schweizerischen Gesetz und den Statuten entsprechen.

Baden-Dättwil, 21. April 2026

BDO AG

Jan Trautwein

Zuglassener Revisionsexperte

ppa. Thomas Stalder

Leitender Revisor  
Zuglassener Revisionsexperte

Beilagen  
Jahresrechnung

---

## Traktandum 6

### Beschlussfassung

#### **Antrag 3 an die EMU-Genossenschaftler – Bilanz-, Erfolgsrechnung**

Die Mitglieder der Verwaltung beantragen, die Bilanz und Erfolgsrechnung 2025 zu genehmigen.

#### **Antrag 4 an die EMU-Genossenschaftler - Gewinnverwendung**

Die Mitglieder der Verwaltung beantragen, die Gewinnverwendung gemäss Seite 21 unten zu genehmigen.

#### **Antrag 5 an die EMU-Genossenschaftler - Entlastung**

Die Mitglieder der Verwaltung beantragen, der Verwaltung und der Geschäftsleitung Entlastung zu erteilen.

---

## Traktandum 7

### Verschiedenes

#### Antrag 6 und 7

Jede Genossenschafterin, jeder Genossenschafter hat die Möglichkeit Anträge zu stellen. Diese müssen schriftlich formuliert bis spätestens 9. Juni 2026 bei der EMU eintreffen. Über eingehende Anträge werden Sie auf unserer Webseite [www.emu-hottwil.ch](http://www.emu-hottwil.ch) informiert.

#### **Antrag 6 an die EMU-Genossenschafter – siehe Webseite**

Details zu Antrag 6 finden Sie auf unserer Webseite, sofern Anträge von Genossenschaf tern bis zum 9. Juni 2026 eingereicht wurden.

#### **Antrag 7 an die EMU-Genossenschafter – siehe Webseite**

Details zu Antrag 7 finden Sie auf unserer Webseite, sofern Anträge von Genossenschaf tern bis zum 9. Juni 2026 eingereicht wurden.

---

## Kundenportal – Zeitreihen

Kennen Sie unser Kundenportal?

Das Kundenportal bietet für Sie viele Vorteile. Sie können zeitunabhängig persönliche Daten abfragen. Neben den Rechnungen, Kostenübersichten und Mengen können Sie nun auch sehen, zu welchem Zeitpunkt Sie Strom verbrauchen.

Damit die persönlichen Daten eingesehen werden können, müssen Sie sich einmalig registrieren.

### Registrierung

Auf unserer Webseite «[www.emu-hottwil.ch](http://www.emu-hottwil.ch)» finden Sie im oberen blauen Balken das

Kundenportal.  ⇒ Bitte anwählen.

Bei der Erstanmeldung erhalten Sie folgende Meldung:

### HABEN SIE NOCH KEIN BENUTZERKONTO?

Wenn Sie unsere Online- oder Abo-Dienste nutzen und Anlässe oder andere Inhalte erfassen möchten, benötigen Sie oft ein Benutzerkonto. Es erleichtert Ihnen die Arbeit, und Sie behalten die Übersicht.

[Benutzerkonto erstellen](#)

Bitte Button «Benutzerkonto erstellen» anwählen, eine gültige E-Mail-Adresse hinterlegen und ein Passwort erfassen ⇒ erstellen

Sie erhalten auf die hinterlegte E-Mail-Adresse ein E-Mail mit einem Bestätigungslink  
⇒ bitte bestätigen

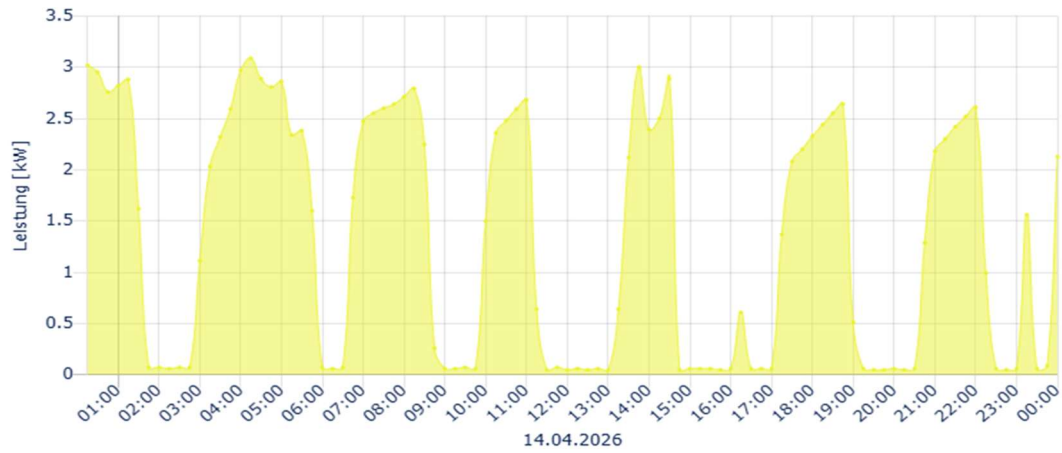
Jetzt können Sie sich mit der zuvor registrierten E-Mail-Adresse und Ihrem Passwort anmelden.

Bei der ersten Anmeldung werden im Register «Registrieren» Ihre Kundennummer und eine Rechnungsnummer abgefragt. Diese Information wird benötigt, um Ihre persönlichen Daten zu verbinden.

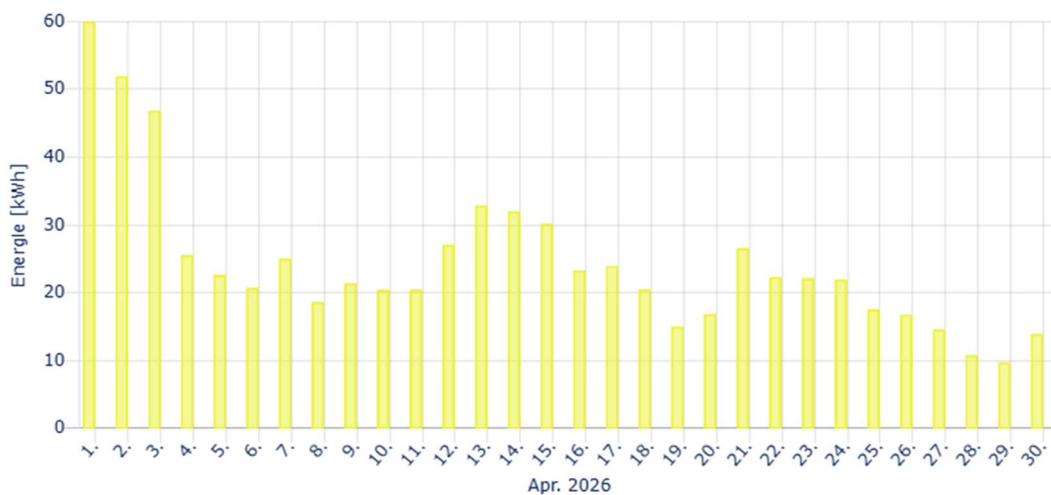
Mehrere Jahre zurück können Sie die Rechnungen einsehen, das PDF einer Rechnung herunterladen, die Mengen vergleichen und vieles mehr.

Mit der neuen Funktion «Lastgangdaten» können Sie verschiedene Diagrammtypen wählen und die Daten entsprechend anzeigen lassen.

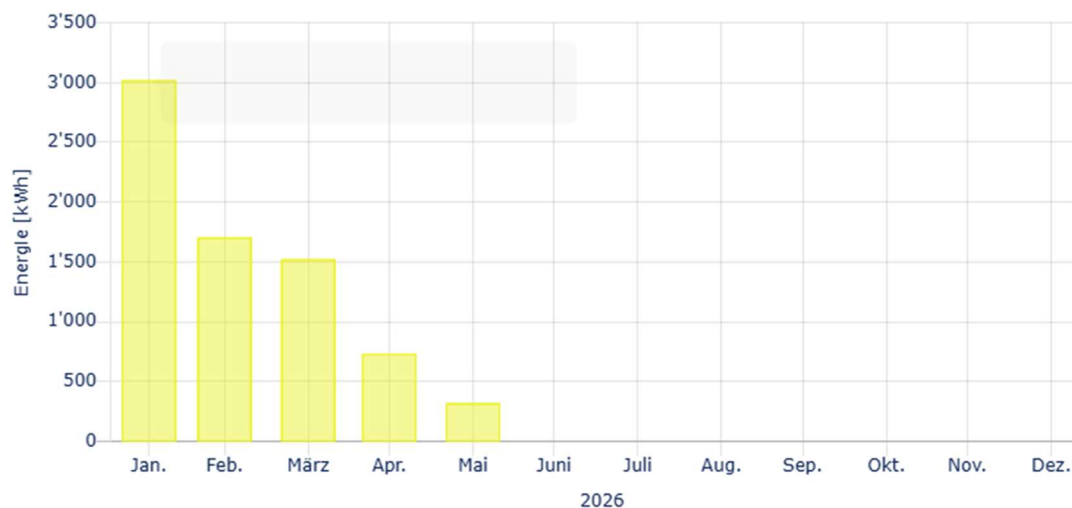
Beispiel eines Lastganges mit 15-Minuten-Werten pro Tag



Beispiel eines Lastganges mit Tageswerten über einen Monat



Beispiel eines Lastganges mit Monatswerten



Wir wünschen Ihnen viel Spass beim Stöbern auf unserer Webseite und beim Entdecken der neuen Funktion «Lastgangdaten».

## Stromkennzeichnung

Mit der Stromkennzeichnung wird den Konsumentinnen und Konsumenten die Zusammensetzung des verbrauchten Stroms ausgewiesen.

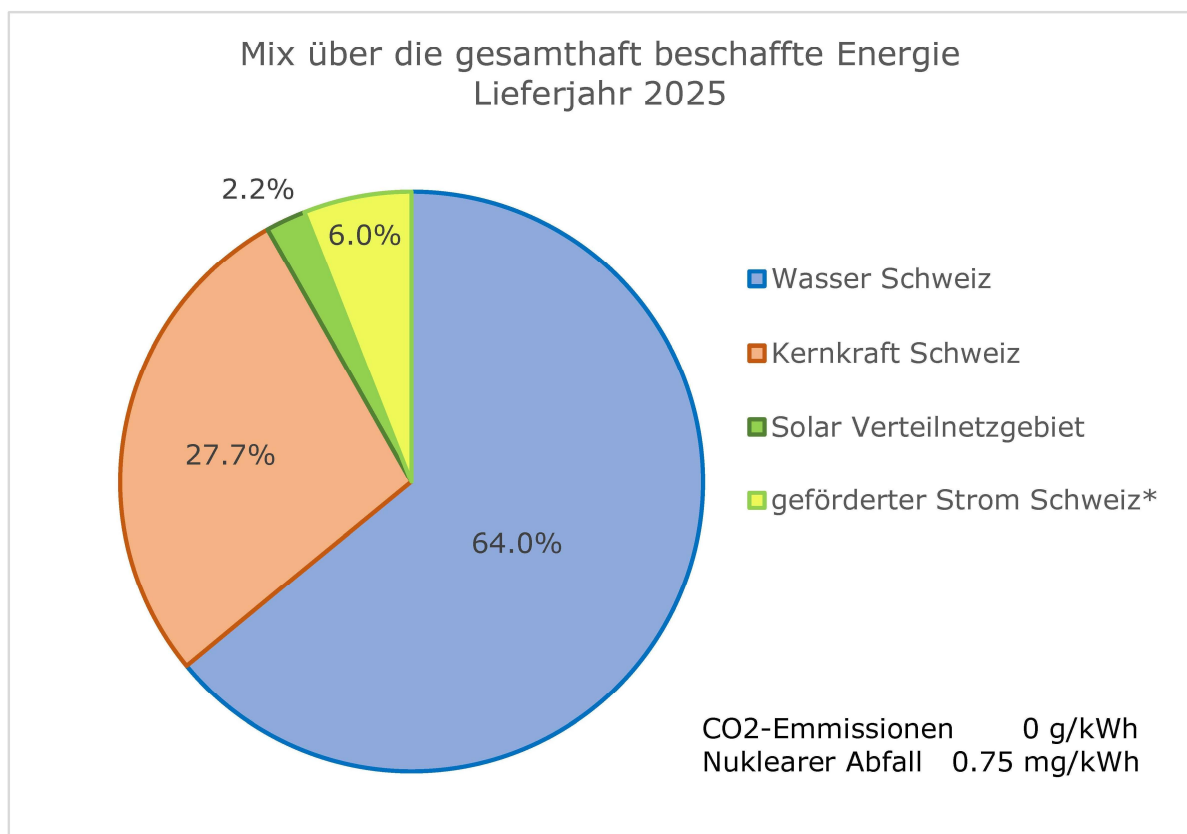
Gemäss den neuen gesetzlichen Vorgaben muss die Stromkennzeichnung grafisch dargestellt werden. Zum Lieferantenmix der EMU muss der jeweilige Produktmix als Vergleich ausgewiesen werden. Weiter müssen neu die durch die Stromproduktion direkt verursachten CO<sub>2</sub>-Emissionen und die Menge der radioaktiven Abfälle angegeben werden.

### Geförderter Strom Schweiz\*

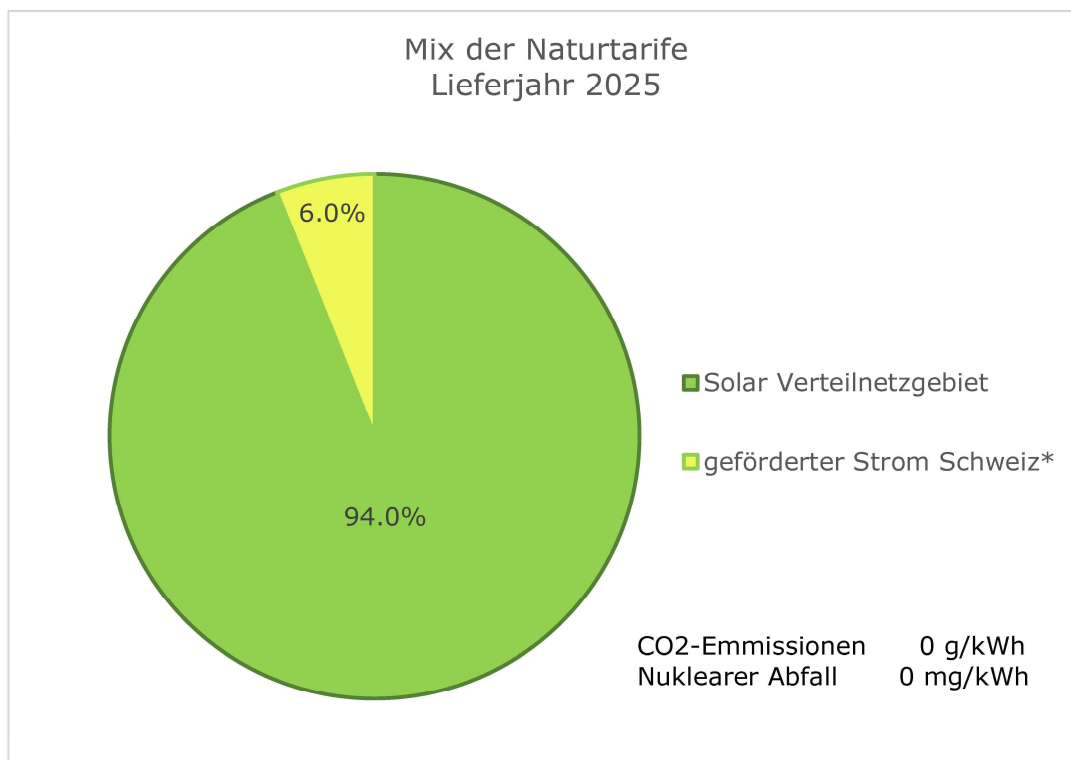
Auf der Rechnung wird für jede kWh bezogener Strom 2.3 Rp Netzzuschlag belastet. Damit wird die Stromproduktion aus erneuerbaren Energien gefördert.

Der geförderte Strom für das Lieferjahr 2025 besteht aus 52.3% Wasserkraft, 17.9% Sonnenenergie, 4.2% Windenergie, 21.6% Biomasse, 4.0% Siedlungsabfälle erneuerbar, 0% Geothermie. Das entspricht einem Anteil vom 6% an gefördertem Strom am Gesamtverbrauch.

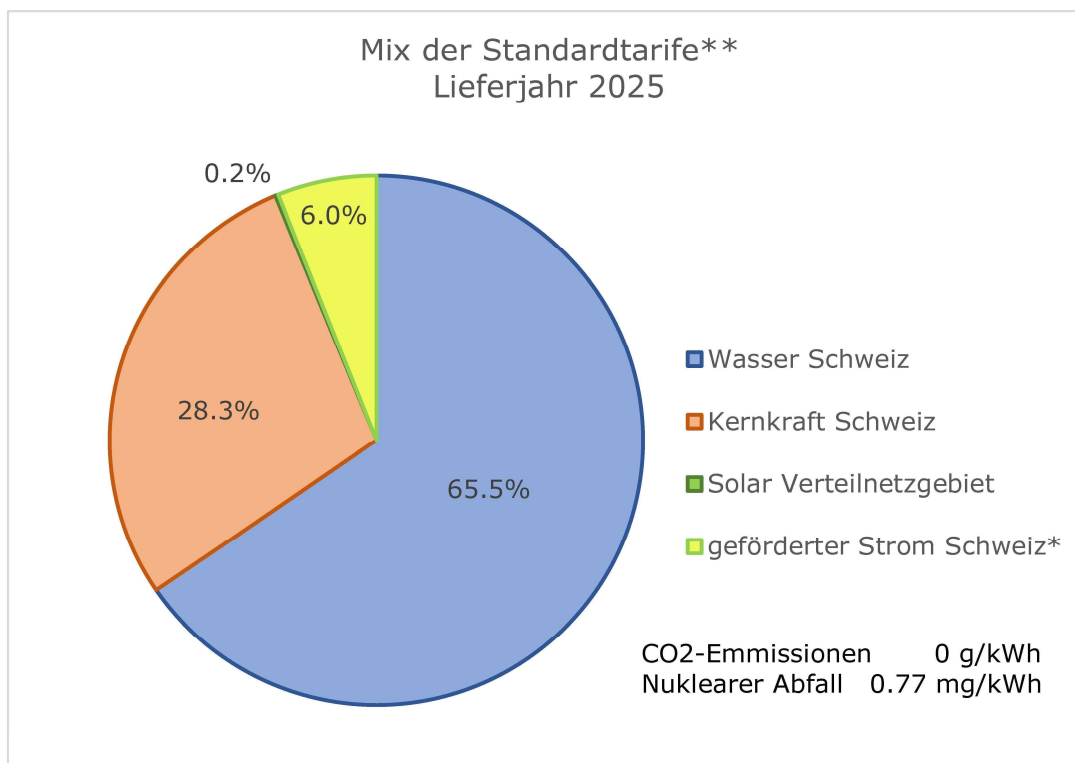
### Lieferantenmix



**Natur-Strommix 2025**



**Standard-Strommix 2025**



\*\* Standardtarife sind Basic, Flex, GN-L, GN-LG, Temp und e.backup.

---

## Organe der Genossenschaft

### Verwaltung / Ressortverteilung

Vinzenz Bindschädler, Wil

Präsident  
Präsidiales / Organisation / Vertragswesen /  
Regulative / Vorschriften

Martin Essig, Mettau

Vizepräsident  
Bau / Technik

Hugo Amstad, Schwaderloch

Aktuar  
IT / Datensicherheit

Marco Emmenegger, Hettenschwil

Mitglied  
Öffentlichkeitsarbeit / Marketing / Tarife /  
Energieeinkauf

Markus Huber, Schwaderloch

Mitglied  
Finanzen / Personelles / Pensionskasse

Matthias Keller, Hottwil

Mitglied  
neue Geschäftsfelder

### Geschäftsstelle

Jolanda John  
Adrian Bürki  
Michael Tröndle  
Brigitte Läuchli

Geschäftsführung Finanzen/Administration  
Geschäftsführung Technik/Anlagen/Netze  
Technik  
Kunden

### Revisionsstelle

BDO AG  
Jan Trautwein / Thomas Stalder  
Täfernstrasse 16  
5405 Baden-Dättwil

### Interne Kontrollstelle

Silvia Knecht  
Rebmattstrasse 143  
5275 Etzgen

Karin Meier  
Oberdorf 14  
5318 Mandach

---

## Kontakt

Elektra Mettauertal und Umgebung  
Genossenschaft  
Hauptstrasse 164  
5277 Hottwil

Telefon 062 867 20 80

Pikettdienst 062 867 20 83 (Notfallnummer)

E-Mail Geschäftsstelle [kunden@emu-hottwil.ch](mailto:kunden@emu-hottwil.ch) administrative Anliegen  
[betrieb@emu-hottwil.ch](mailto:betrieb@emu-hottwil.ch) technische Anliegen

E-Mail Verwaltung [verwaltung@emu-hottwil.ch](mailto:verwaltung@emu-hottwil.ch) strategische Anliegen

Webseite [emu-hottwil.ch](http://emu-hottwil.ch) hier finden Sie die Details zum Traktandum 7, sofern Anträge von Genossenschaftern eingereicht wurden.

## Anleitung zur Abstimmung

Die Informationen zu den verschiedenen Traktanden entnehmen Sie bitte diesem Geschäftsbericht.

Es besteht die Möglichkeit Anträge zu stellen. Diese müssen schriftlich formuliert bis spätestens 9. Juni 2026 bei der EMU eintreffen. Über allenfalls eingehende Anträge werden Sie auf unserer Webseite [www.emu-hottwil.ch](http://www.emu-hottwil.ch) bis spätestens **15. Juni 2026** informiert.

Wir laden Sie ein, aktiv an der schriftlichen Abstimmung teilzunehmen.  
Für Auskünfte und Fragen stehen wir Ihnen jederzeit zur Verfügung.

Vorgehen, um an der Abstimmung teilzunehmen:

- auf der folgenden Seite dieser Broschüre finden Sie die Stimmkarte
- die Karte ist perforiert und kann herausgetrennt werden
- bitte füllen Sie diese Karte aus, indem Sie jede Frage mit JA, NEIN oder ENTHALTUNG beantworten – für die Annahme des Traktandums gilt das absolute Mehr der eingegangenen gültigen Stimmkarten
- Details zu Antrag 6 und 7 finden Sie bis spätestens 15. Juni 2026 auf unserer Webseite
  - ↳ Die Anträge 6 und 7 basieren auf Anträgen von GenossenschafterInnen
  - ↳ Falls Anträge eingehen
    - werden diese sofort, jedoch bis spätestens 15. Juni 2026 auf der Webseite publiziert
    - und zur Einsicht auf der Geschäftsstelle aufgelegt
  - ↳ bitte warten Sie mit der Abstimmung und der Rücksendung der Stimmkarte bis zum 15. Juni 2026
- **Wichtig** ⇒ **bitte unterschreiben Sie die Stimmkarte (oben links)**
- die Karte kann in der Mitte gefaltet und zugeklebt werden
- die Karte ist vorfrankiert.

Sie haben die Möglichkeit die Karte

- ↳ in den nächsten Postbriefkasten einzuwerfen oder
- ↳ direkt bei der Geschäftsstelle in Hottwil abzugeben bzw. in den Briefkasten zu werfen

Bitte beachten Sie, dass die Karte bis zum **25. Juni 2026** bei der EMU eintreffen muss. Später eintreffende Karten werden bei der Auszählung nicht mehr berücksichtigt.

Die interne Revisionsstelle wird am 26. Juni 2026 die Auszählung der eingegangenen Stimmkarten vornehmen. Im Anschluss werden die Resultate auf unserer Webseite publiziert.

Gerne können Sie uns Anregungen, Verbesserungswünsche oder auch Lob mitteilen.

Falls Sie eine Rückmeldung der EMU wünschen, teilen Sie uns bitte auf der Stimmkarte mit, wie wir Sie erreichen können. Wenn das Feld angewählt und eine Telefonnummer vermerkt ist, wird die interne Revisionsstelle Ihr Anliegen an die betreffende Stelle weiterleiten. Ansonsten bleiben die Bemerkungen anonym und können nicht beantwortet werden.

Wir freuen uns auf Ihre Rückmeldung.  
Ihr EMU-Team

